



ATIVIDADES PEDAGÓGICAS

EPISÓDIO 3

COMO PODEMOS VER O
DESMATAMENTO DA AMAZÔNIA?



**PROJETO
ESCOLA**

GREENPEACE

ATIVIDADE 3

AUMENTO E
DECLÍNIO DO
DESMATAMENTO





COMPETÊNCIAS GERAIS BNCC

Competência 1: Valorizar e utilizar os conhecimentos historicamente construídos sobre o mundo físico, social, cultural e digital para entender e explicar a realidade, continuar aprendendo e colaborar para a construção de uma sociedade justa, democrática e inclusiva.

Competência 3: Valorizar e fruir as diversas manifestações artísticas e culturais, das locais às mundiais, e também participar de práticas diversificadas da produção artístico-cultural.

Competência 4: Utilizar diferentes linguagens – verbal (oral ou visual-motora, como Libras, e escrita), corporal, visual, sonora e digital –, bem como conhecimentos das linguagens artística, matemática e científica, para se expressar e partilhar informações, experiências, ideias e sentimentos em diferentes contextos e produzir sentidos que levem ao entendimento mútuo.

Competência 7: Argumentar com base em fatos, dados e informações confiáveis, para formular, negociar e defender ideias, pontos de vista e decisões comuns que respeitem e promovam os direitos humanos, a consciência socioambiental e o consumo responsável em âmbito local, regional e global, com posicionamento ético em relação ao cuidado de si mesmo, dos outros e do planeta.



Áreas do conhecimento relacionadas:

Matemática, Geografia, Sociologia, História, Língua Portuguesa, Biologia e Música

Materiais necessários:

- Lousa/Flipchart/Cavalete/Cartaz
- Canetão/Giz
- Projetor
- Caixa de som
- Computador/Celular
- Gráfico impresso (um por estudante - opcional)
- Letra da música impressa (um para cada dois estudantes - opcional)
- Papel Kraft/Cartaz (para a construção do panorama - 1 por grupo)
- Lápis, caneta, canetinhas coloridas, lápis de cor

Conteúdo de suporte para educador:

- Nota Técnica Estimativa PRODES 2020. Instituto Nacional de Pesquisas Espaciais



http://www.obt.inpe.br/OBT/noticias-obt-inpe/estimativa-de-desmatamento-por-corte-raso-na-amazonia-legal-para-2020-e-de-11-088-km2/NotaTecnica_Estimativa_PRODES_2020.pdf

- Clipe produzido por André D'Elia



Reis do Agronegócio - Chico César na Mob Nacional Indígena de 2015

- Letra da música Reis do Agronegócio, de Chico César



Reis do Agronegócio - Chico César - LETRAS.MUS.BR



Desmatamento na Amazônia cresce 51% nos últimos 11 meses em relação ao período anterior, aponta Imazon 2021.

- Ministros começam a divulgar dados com otimismo, mas acabam assumindo aumento



Folha de S.Paulo - Desmatamento é recorde no governo FHC - 27/01/98




Espaços utilizados:

- Sala de aula



Referências complementares para estudantes:


- Constituição de 1988. Mundo Educação. UOL

 <https://mundoeducacao.uol.com.br/historiadobrasil/constituicao-1988.htm>

- Plano Real. Mundo Educação. UOL

 <https://mundoeducacao.uol.com.br/historiadobrasil/plano-real.htm>

- Bolsonaro encerra março com pior avaliação desde 1995. Carta Capital

 <https://www.cartacapital.com.br/politica/ideia-big-data-bolsonaro-encerra-marco-com-pior-avaliacao-desde-1995/>

- Plano Real: O mito da estabilidade e do crescimento. Le Monde Diplomatique

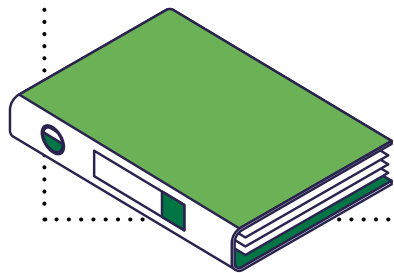
 <https://diplomatique.org.br/plano-real-o-mito-da-estabilidade-e-do-crescimento/>



ATIVIDADE

Sugestão de tempo:
80 minutos

Objetivo: Esta atividade tem o objetivo de promover reflexões sobre a complexidade do problema do desmatamento e de um dos seus principais causadores, o agronegócio.



O 3º vídeo da série Amazônia Explicada, intitulado 'Como podemos ver o desmatamento da Amazônia?', apresenta dados que indicam que no período entre os anos de 1987 e 1988 houve uma acentuada taxa de desmatamento da Amazônia. Essa taxa também apresentou um período de crescimento nos anos 2001 a 2004, que foi seguido por progressiva queda até 2012. Entre 2013 e 2017 a taxa permaneceu relativamente estável, oscilando em torno de 5.000 e 7.900 Km²/ano. A partir de 2019 a taxa começou a aumentar, com pouco mais de 10.000 Km² e uma estimativa de 11.088 Km² para 2020. Essas informações podem ser vistas no gráfico abaixo, que foi retirado da Nota Técnica "Estimativa Prodes 2020", publicada pelo Instituto Nacional de Pesquisas Espaciais (O link para acessar o documento completo encontra-se na lista de conteúdos de suporte).

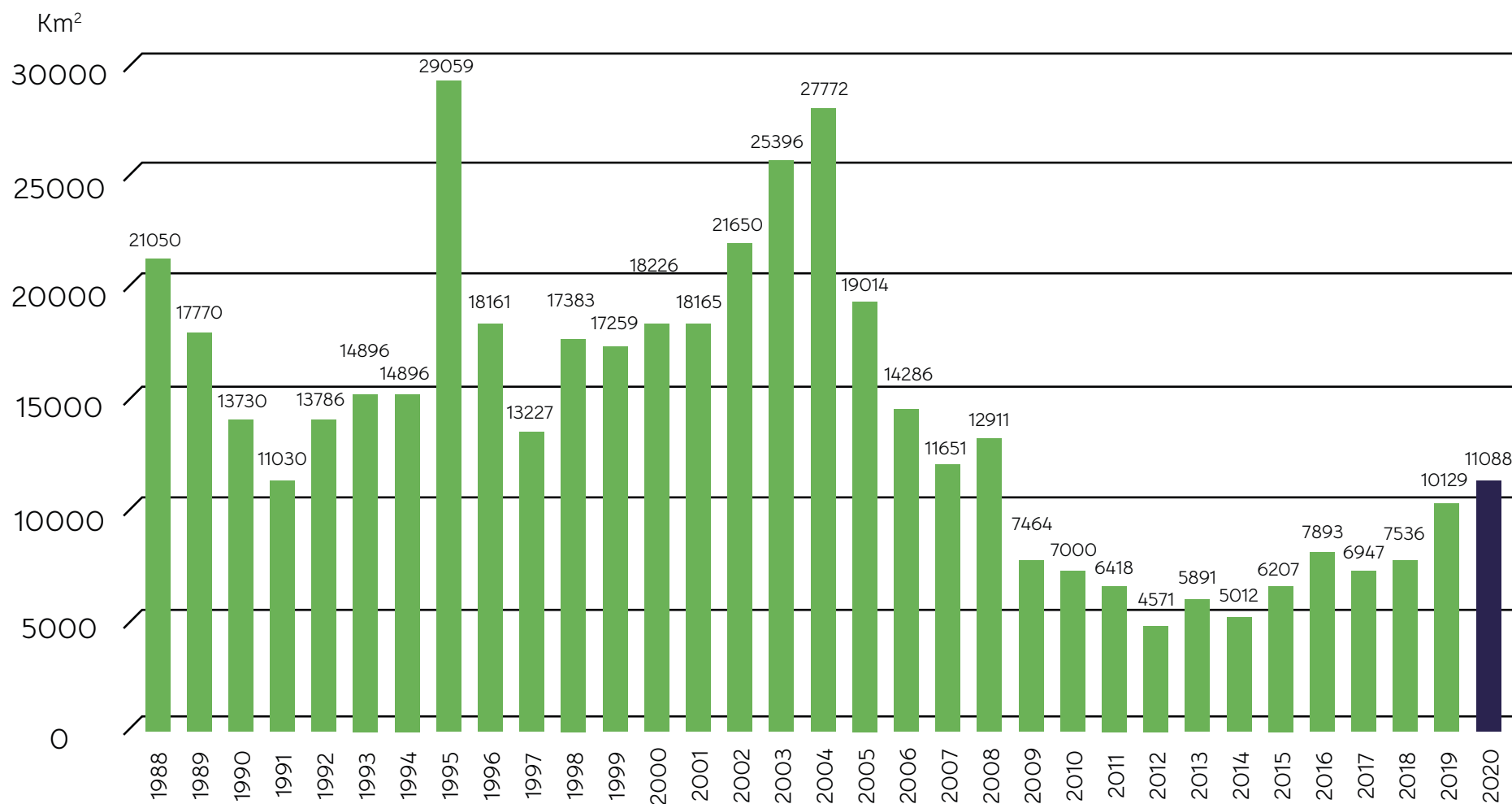


Figura 4 - Taxa anual de desmatamento desde 1988 na ALB. Em azul a estimativa para 2020.

Fonte: INPE, 2020.

ALB = Amazônia Legal Brasileira

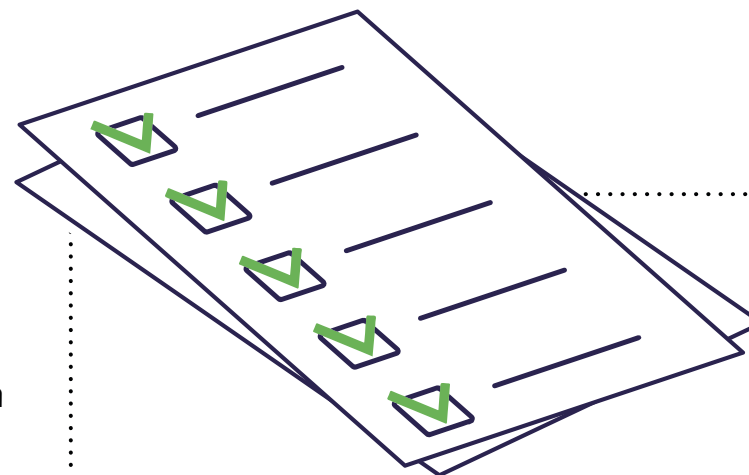
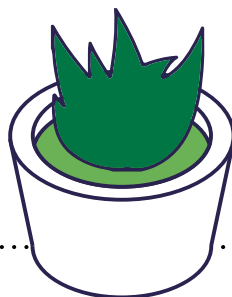
Quais fatores sociais, políticos e econômicos podem estar relacionados com a oscilação na taxa de desmatamento ao longo desses anos? Por que o gráfico apresenta três principais picos, nos anos de 1988, 1995 e 2004, e um período de declínio de 2005 a 2012?

Essas são perguntas difíceis de serem respondidas de maneira breve e exigem uma grande pesquisa sobre as condições sociais, políticas e econômicas desses períodos. Entretanto, os vídeos da série Amazônia Explicada mostram que o agronegócio, a mineração e a grilagem de terra são alguns dos principais fatores relacionados ao desmatamento da Amazônia.

1. Exiba o clipe da música Reis do Agronegócio, do Chico César, produzido por André D'Elia. Caso não seja possível exibir o clipe, reproduza apenas a música (o link do clipe está disponível acima, na lista de conteúdos de suporte).

a. Se for possível, distribua a letra da música para os estudantes de modo impresso ou através de um link para que eles acessem do celular e peça para que eles acompanhem.

b. Faça uma breve discussão sobre o assunto principal trazido pela música.



2. Apresente para os estudantes o gráfico do INPE com as taxas anuais de desmatamento da Amazônia. Essa apresentação pode ser feita através da exibição do gráfico com o auxílio de um projetor, ou pode ser feita a impressão do gráfico e distribuição para os estudantes.

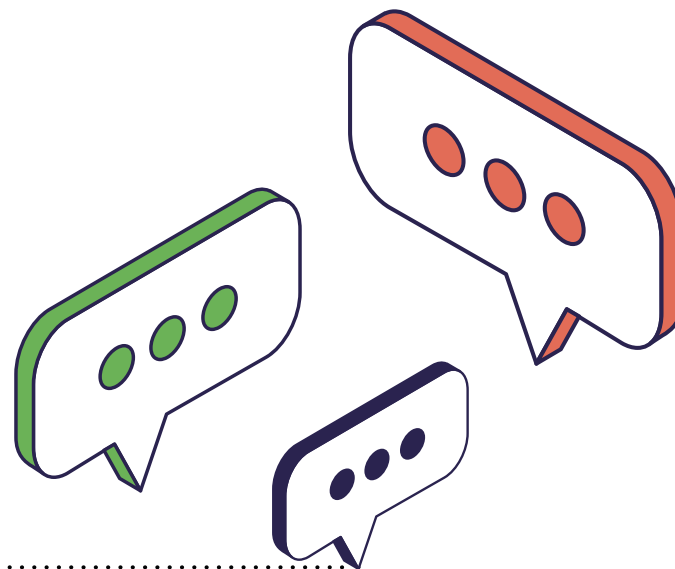
a. Comente sobre a variação da taxa de desmatamento e indique os períodos de aumento e de declínio. Estimule os estudantes a pensarem sobre possíveis causas dessas variações, a partir da pergunta mobilizadora:

Quais fatores sociais, políticos e econômicos podem estar relacionados com a oscilação na taxa de desmatamento ao longo desses anos?

b. Anote as considerações feitas na lousa.

3. Peça para que os estudantes se dividam em 3 grupos para uma pesquisa aprofundada. Cada grupo deverá ficar responsável por um ano que apresentou pico de desmatamento - 1988, 1995 e 2004.

- a. Após a divisão em grupos, os estudantes deverão realizar um panorama das condições sociais, econômicas e políticas, do respectivo ano, tentando construir correlações com as condições ambientais.



Para realizar esta etapa, os estudantes deverão acessar os materiais indicados acima, na lista de referências complementares, e deverão ter a possibilidade de buscar mais informações na internet.

4. Ao final, peça que cada grupo apresente seus panoramas ou mesmo deixe-os expostos em algum lugar na sala ou na escola para que todos possam visualizar.

SUGESTÕES DE ADAPTAÇÃO

A atividade pode ser adaptada, dependendo do tempo disponível que há para realizá-la, assim como o objetivo da aula.

Se a sala tiver um grande número de estudantes, divida-os em mais grupos, com menos integrantes. Se for o caso, peça que se dividam em 6 ou 9 grupos, sendo que cada 2 ou 3 grupos pesquisem o mesmo ano de pico de desmatamento.



A cartoon illustration of a person with dark hair, wearing a red and white striped shirt and dark pants, sitting cross-legged on a green bush. They are holding an open red book. Above their head is a glowing lightbulb with radiating lines, indicating an idea. To the left of the person is a small green wavy line. In the top left corner, there is a dark blue speech bubble with three green dots inside, containing the text 'ATIVIDADE COMPLEMENTAR' in white, bold, uppercase letters.

ATIVIDADE COMPLEMENTAR

1. Uma atividade complementar a esta atividade, pode ser realizada em casa. Após ter analisado as dimensões sociais, econômicas e políticas dos períodos de pico de desmatamento, os estudantes podem pensar quais características poderiam estar relacionadas ao declínio do desmatamento.

- a. Peça para que eles elaborem uma descrição de possíveis condições sociais, econômicas e políticas, que podem estar associadas a um declínio da taxa de desmatamento.

O QUE SE MOBILIZA NESSA ATIVIDADE:

Criação de repertório de habilidades aplicáveis às
várias situações de aprendizagem ✓✓

Método Científico ✓

Vivência de situações reais

Mediação provocativa do professor, convidando os
estudantes a refletirem sobre as situações propostas ✓

Papel ativo dos estudantes nas práticas ✓

Aprendizagem pela experiência

Autoconhecimento

Uso de diversas inteligências / linguagens ✓

Uso de fontes científicas não hegemônicas

Aprendizagem direta com a natureza





**PROJETO
ESCOLA**

GREENPEACE

conexaoverde.br@greenpeace.org